



*Since 1967*

# 弘光科技大學

HUNGKUANG UNIVERSITY

## 104 學年度四技進修部單獨招生簡章

中華民國 104 年 5 月 26 日四技進修部招生委員會議通過  
※為維護權益，請考生務必詳閱簡章內容

# 弘光科技大學~技職榮光就在弘光

## ➤ 教學卓越大學

連續 11 年榮獲教育部教學卓越計畫補助，總金額達 4.3 億元，辦學績效深獲肯定，不只提升教學品質，也幫了更多學生出國競賽圓夢!

## ➤ 典範科技大學

獲教育部典範科大計畫補助成立典範產學研發總中心，為中部地區唯一獲經費補助之私立科大，未來將落實產學無縫接軌的目標，打造企業愛用優勢。



## ➤ 卓越經營品質獎

參加「中華民國品質學會」舉辦「卓越經營品質獎」評鑑，全國大學唯一獲教育類三星獎殊榮之學校。

## ➤ 永續校園~獲頒「臺灣企業永續報告獎」

非營利組織銀獎，與台積電、宏達電等知名企業同列台灣 TOP 50 強，打造永續環保校園，致力培育產業需求人才。

➤ 本校校務評鑑獲「通過」，系所自我評鑑結果亦獲得全數「認定」之殊榮，為全國九所科大率先通過系所評鑑免評學校之一。

➤ 畢業生就業率近三年來平均值為 85.32%，各系所畢業生多能進入相關職場領域就業，遠超過全國平均就業率 58.39%，顯見所培育人才符合產業需求。

➤ 教育部《技職之光》遴選活動，本校近五年來師生共獲獎六次，堪稱技職之光搖籃!

➤ 設有學業績優、弱勢助學補助、光田醫院捐贈助學金及生活學習助學金，每學年受惠學生二千餘名。並積極爭取教育部及各機關團體之數十種獎助學金近四千萬元。

➤ 本校設有多元化美食街，供應早餐、自助餐、快餐、素食、中西式麵食、滷味、冷飲等各式餐點，另外有學生製作的團體膳食及弘櫻館學生實習餐廳、吧檯等，共同提供全校師生營養、安全、衛生、平價之高品質餐飲環境，並有專業營養師負責營養衛生之督導。另設有飲料吧、弘磨坊複合式餐飲、弘茶館輕食餐飲、7-11 便利超商等提供飲食上多元選擇。

➤ 本校位於交通便利之臺灣大道，近國道 3 號交流道及臺中清泉崗機場，距沙鹿火車站約 10 分鐘車程，至臺中火車站 40 分鐘，亦有臺中市快捷巴士 (BRT)、巨業、臺中及統聯等多項公共交通運輸工具可搭乘。



由高鐵臺中烏日站可搭乘接駁公車至東海大學站，再搭 BRT 或客運公車至本校。

# 各系簡介

## 應用英語系

### 核心課程：

1.厚植英語文聽、說、讀、寫基礎課程。2.強化學生職場與生活會話英語能力。3.開設專業證照考試輔導班，以提升學生的就業競爭力。

### 學生出路：

1.畢業生可從事英語文教學、英語文教材研發、出版社編輯人員、英語導遊領隊人員、英文祕書、行政助理等與商務領域相關的工作。2.本系畢業生亦可選擇繼續報考研究所，升學進修。



## 文化创意產業系

### 核心課程：

課程規劃分為「文化實踐創新」、「生活應用設計」以及「品牌經營管理」三部份。同時與中部地區文創產業機構合作，聘請具實務經驗之業界人士，培養學生實務經驗。



### 學生出路：

學生畢業後可至文化行政、創意設計、文化產業企畫與行銷等相關工作。也可進入國內外行銷企劃、設計、藝文產業經營與文化傳播等相關研究所繼續深造。

## 幼兒保育系

### 核心課程：

本系以幼兒園教保員之培育為主，輔以課後照顧、嬰幼兒照護及特殊教育模組課程，並推動美國、新加坡、馬來西亞、大陸等地區之海外實習。課程內容注重理論與實務的結合，協助保母技能檢定，以獲取國家級證照，並開設專題製作課程，以強化學生專業能力。



### 學生出路：

可擔任國內幼兒園、課後照顧、嬰幼兒照護及特殊教育機構教保員，國外幼兒園華文教師，參加一般公職、公職教保員考試或報考國內外相關研究所。

## 化妝品應用系

### 核心課程：

本系課程共分五大學群，其中含化妝品科技、生理美容、美容技藝、美容藝術、管理科學等，大一、大二以建構學生化妝品科技、美學藝術及美容技術等基本能力之養成，大二下學期分組（化妝品科技組、時尚美容藝術組）以強化專業實務能力，反應職場之需求。



### 學生出路：

1.化妝品教育/美容教育訓練講師、化妝品廠務/品管人員、化妝品配方開發人員、化妝品原行銷人員、醫學美容/諮詢師、產品開發人員、芳香師、美容彩妝師、整體造型設計師。2.報考大學相關國內、外各研究所機構進修。

## 資訊管理系：

### 核心課程：

企業經營與管理、行銷學、網路概論、醫療資訊管理、程式設計、專題製作、專業實習、管理資訊系統與資訊安全等課程，並規劃有「醫療資訊」、「資訊科技應用」模組，另有3D 列印創新設計學程供學生選讀。



### 學生出路：

本系以培養跨領域資訊人才為主，系畢業生出路寬廣，可至企業擔任資訊及管理相關工作，也可至醫療機構之資訊或管理部門服務，尤其在扮演資訊與其他部門之溝通橋樑更為出色。在升學方面，可繼續在國內外資訊與管理相關的研究所深造。

## 環境與安全衛生工程系

### 核心課程：

[環工組]以產業減廢及污染防治、環境毒物及污染物檢測技術、廢水回收及高級淨水為主軸；[工安組]以作業環境檢測及危害分析、工業安全衛生管理、防火防爆及風險評估為發展方向。



### 學生出路：

輔導學生考取全國技能檢定之下水道設施操作維護—水質檢驗乙級技術士、勞工安全衛生乙級技術士等熱門之就業證照。就業：國內外各產業之環安衛部門、環境工程顧問、環境檢測、環保科技公司、工安衛工程顧問公司、政府單位(環保局、勞檢所、自來水廠)等。升學：應屆畢業即可報考本系研究所或研究所在職專班。

## 資訊工程系

### 核心課程：

程式設計、數位系統、電腦網路、物件導向程式設計、計算機組織與結構、網頁程式設計、視窗程式設計、資料庫系統、作業系統、資料庫程式設計、資料結構與演算法、軟體工程、資訊系統整合設計。



### 學生出路：

可到資訊相關高科技或傳統產業就業，從事技術支援或系統開發工作；亦可參加各項資訊人員考試、技能檢定獲取證照，或進入研究所繼續深造。

## 目 錄

重 要 注 意 事 項	1
重 要 日 程 表	2
壹、招生系組別、名額、報考資格、甄選方式、同分參酌順序及其他規定	3
貳、報考資格	11
參、報名方式及時間	13
肆、報名手續	14
伍、線上查詢成績及複查辦法（一律以傳真方式辦理）	17
陸、錄取標準	18
柒、放榜	18
捌、正、備取生報到	18
玖、申訴案件處理	19
壹拾、學分費收費標準	19
壹拾壹、其他	19
附錄、網路報名系統注意事項及流程	20
附表一、報考資格切結書	22
附表二、外國學歷切結書	23
附表三、成績複查申請表	24
附表四、放棄錄取資格聲明書	25
附表五、考生申訴書	26

# 104 學年度四技進修部單獨招生

## 重要注意事項

- 一、弘光科技大學（以下簡稱本校）主辦本招生，需依個人資料保護法規定，取得並保管考生個人資料，在辦理招生事務之目的下，進行處理、利用及授權查核。本校將善盡善良保管人之義務與責任，妥善保管考生個人資料，僅提供本招生相關工作目的使用。凡報名本招生者，即表示同意授權本校，得將自考生報名參加本招生所取得之個人及其相關成績資料，運用於本校招生事務使用，並同意本校可提供其報名資料及成績予考生本人、辦理招生及入學資料建置之相關單位。
- 二、本招生成績僅採計「書面審查成績」（不含統一入學測驗成績），故未參加統一入學測驗之考生，仍可報名本招生。
- 三、考生在參加本招生前，經由其他招生管道已錄取並報到者，不可再參加本招生，違者取消本招生之錄取及入學資格，並不得要求退還已繳費用，考生不得異議。
- 四、若有任何招生問題，請電洽本校招生組詢問，電話 04-26318652 轉 1271~1274。



Since 1967

## 104 學年度四技進修部單獨招生 重要日程表

辦 理 事 項	日 期
簡章公告	104 年 5 月 29 日(五)起提供免費下載，網址 <a href="http://aar.hk.edu.tw">http://aar.hk.edu.tw</a>
網路報名填表日期	104 年 8 月 10 日(一)~104 年 8 月 13 日(四) 下午 4：00 前
報名資料郵寄日期	104 年 8 月 10 日(一)~104 年 8 月 13 日(四)郵 戳為憑
線上成績查詢/成績複查 開始	104 年 8 月 18 日(二)上午 9：00 本校不另行寄發成績單
成績複查截止日期	104 年 8 月 19 日(三)中午 12：00 前
放榜及寄發結果通知單	104 年 8 月 20 日(四)上午 9：00
正取生報到日期	104 年 8 月 24 日(一)上午 9：00~11：00
備取生遞補截止日期	104 年 9 月 11 日(五)
考生 注意 事項	<p>◎ 簡章下載、報考資格等各項招生試務查詢，請撥分機 1271~1274 招生組詢問。</p> <p>◎ 學分抵免、學籍、選課等問題，請撥分機 1254~1258 教學組詢問。</p> <p>◎ 減免學雜費等問題，請撥分機 1429 生活輔導組詢問。</p> <p>◎ 住宿諮詢等問題，請撥分機 2030~2033 住宿服務組詢問。</p> <p>◎ 就學貸款等問題，請撥分機 1422 生活輔導組詢問。</p> <p>◎ 共同助學措施及本校清寒助學金等問題，請撥分機 1428 生活輔導組詢問。</p> <p>(教育部圓夢助學網：<a href="http://helpdreams.moe.edu.tw/">http://helpdreams.moe.edu.tw/</a>)</p> <p>◎ 各系簡介(含師資、課程、設備.....等) <a href="http://www.hk.edu.tw/">http://www.hk.edu.tw/</a>→教學單位→選擇系別</p> <p>※本校電話：04-26318652    ※本校網址：<a href="http://www.hk.edu.tw/">http://www.hk.edu.tw/</a></p>



## 弘光科技大學 104 學年度四技進修部單獨招生簡章

### 壹、招生系組別、名額、報考資格、甄選方式、同分參酌順序及其他規定

系 別	應用英語系
組 別	不分組
招生名額	4 名
甄選方式	成績採計方式如下： 書面審查（100%）
報名應繳交 (驗)之資料	<ol style="list-style-type: none"> <li>1. 報名表。</li> <li>2. 學歷證件(畢業證書)影本，未取得畢業證書者，請繳交高中職在校歷年成績。</li> <li>3. 報考資格切結書。【如附表一】</li> <li>4. 自傳。【A4 格式，請註明姓名，報考系組別，並陳述報考動機，五百字以內】</li> <li>5. 其他有利審查資料。【社團參與、學生幹部、證照、競賽成果、語文能力、成果作品、特殊才能及體適能檢測成績證明書等】</li> </ol>
同 分 參 酌 順 序	若總成績相同者，則由招生委員會決議是否增額錄取。
其 他 規 定	<ol style="list-style-type: none"> <li>1. 上課時間：週一至週五晚上（18：20~21：35）。</li> <li>2. 修業年限：4 年。</li> </ol>
聯 絡 人	林素玲
電 話	04-26318652 轉 5502
傳 真	04-26338210
網 址	<a href="http://web.hk.edu.tw/~afl/">http://web.hk.edu.tw/~afl/</a>
信 箱	afl@web.hk.edu.tw

系 別	文化創意產業系
組 別	不分組
招生名額	3名
甄選方式	成績採計方式如下： 書面審查（100%）
報名應繳交 （驗）之資料	<ol style="list-style-type: none"> <li>1. 報名表。</li> <li>2. 學歷證件(畢業證書)影本，未取得畢業證書者，請繳交高中職在校歷年成績。</li> <li>3. 報考資格切結書。【如附表一】</li> <li>4. 自傳(可含讀書計畫)。【A4格式，請註明姓名，報考系組別，並陳述報考動機，字數不限】</li> <li>5. 其他有利審查資料。【社團參與、學生幹部、證照、競賽成果、語文能力、成果作品、特殊才能及體適能檢測成績證明書等】</li> </ol>
同 分 參 酌 順 序	若總成績相同者，則由招生委員會決議是否增額錄取。
其 他 規 定	<ol style="list-style-type: none"> <li>1. 上課時間：週一至週五晚上（18：20~21：35）。</li> <li>2. 修業年限：4年。</li> </ol>
聯 絡 人	張玉祝
電 話	04-26318652 轉 5587
傳 真	04-26318417
網 址	<a href="http://cd.hk.edu.tw/main.php">http://cd.hk.edu.tw/main.php</a>
信 箱	ytchang@sunrise.hk.edu.tw

系 別	幼兒保育系
組 別	不分組
招生名額	4名
甄選方式	成績採計方式如下： 書面審查（100%）
報名應繳交 （驗）之資料	<ol style="list-style-type: none"> <li>1. 報名表。</li> <li>2. 學歷證件(畢業證書)影本，未取得畢業證書者，請繳交高中職在校歷年成績。</li> <li>3. 報考資格切結書。【如附表一】</li> <li>4. 自傳(可含讀書計畫)。【A4 格式，請註明姓名，報考系組別，並陳述報考動機，一千字以內】</li> <li>5. 其他有利審查資料。【社團參與、學生幹部、證照、競賽成果、語文能力、成果作品、特殊才能及體適能檢測成績證明書等】</li> </ol>
同 分 參 酌 順 序	若總成績相同者，則由招生委員會決議是否增額錄取。
其 他 規 定	<ol style="list-style-type: none"> <li>1. 上課時間：週一至週五晚上（18：20~21：35）。</li> <li>2. 修業年限：4年。</li> <li>3. 幼兒保育系已於103年1月16日獲教育部審認通過，自102學年起核准培育幼兒園教保員(文號：臺教授國字第1030004431號)，並依教育部規定公告於本系網頁。依規定修畢教保專業知能課程34學分，由本校授予教保員學分證明，畢業後即可擔任公私立幼兒園教保員。</li> </ol>
聯 絡 人 電 話 傳 真 網 址 信 箱	<p>陳姿怡</p> <p>04-26318652 轉 5202</p> <p>04-26333331</p> <p><a href="http://cce.hk.edu.tw/cce/">http://cce.hk.edu.tw/cce/</a></p> <p>candy0904@sunrise.hk.edu.tw</p>

系 別	化妝品應用系
組 別	不分組
招生名額	4名
甄選方式	成績採計方式如下： 書面審查（100%）
報名應繳交 （驗）之資料	<ol style="list-style-type: none"> <li>1. 報名表。</li> <li>2. 學歷證件(畢業證書)影本，未取得畢業證書者，請繳交高中職在校歷年成績。</li> <li>3. 報考資格切結書。【如附表一】</li> <li>4. 自傳(可含讀書計畫)。【A4格式，請註明姓名，報考系組別，並陳述報考動機，一千字以內】</li> <li>5. 其他有利審查資料。【社團參與、學生幹部、證照、競賽成果、語文能力、成果作品、特殊才能及體適能檢測成績證明書等】</li> </ol>
同 分 參 酌 順 序	若總成績相同者，則由招生委員會決議是否增額錄取。
其 他 規 定	<ol style="list-style-type: none"> <li>1. 上課時間：週一至週五晚上（18：20~21：35），暑期須上課。</li> <li>2. 修業年限：4年。</li> </ol>
聯 絡 人	潘怡君
電 話	04-26318652 轉 5304
傳 真	04-26321046
網 址	<a href="http://web.hk.edu.tw/~ac/hk_ac/index.php/home">http://web.hk.edu.tw/~ac/hk_ac/index.php/home</a>
信 箱	spring@sunrise.hk.edu.tw

系 別	資訊管理系
組 別	不分組
招生名額	4名
甄選方式	成績採計方式如下： 書面審查（100%）
報名應繳交 （驗）之資料	<ol style="list-style-type: none"> <li>1. 報名表。</li> <li>2. 學歷證件(畢業證書)影本，未取得畢業證書者，請繳交高中職在校歷年成績。</li> <li>3. 報考資格切結書。【如附表一】</li> <li>4. 自傳(可含讀書計畫)。【A4格式，請註明姓名，報考系組別，並陳述報考動機，五百字以內】</li> <li>5. 其他有利審查資料。【社團參與、學生幹部、證照、競賽成果、語文能力、成果作品、特殊才能及體適能檢測成績證明書等】</li> </ol>
同 分 參 酌 順 序	若總成績相同者，則由招生委員會決議是否增額錄取。
其他規定	<ol style="list-style-type: none"> <li>1. 上課時間：週一至週五晚上（18：20~21：35）。</li> <li>2. 修業年限：4年。</li> </ol>
聯 絡 人	林佳真
電 話	04-26318652 轉 5401~5402
傳 真	04-26521921
網 址	<a href="http://www.csim.hk.edu.tw">http://www.csim.hk.edu.tw</a>
信 箱	csim@web.hk.edu.tw

系 別	環境與安全衛生工程系
組 別	環境工程組
招生名額	3名
甄選方式	成績採計方式如下： 書面審查（100%）
報名應繳交 （驗）之資料	<ol style="list-style-type: none"> <li>1. 報名表。</li> <li>2. 學歷證件(畢業證書)影本，未取得畢業證書者，請繳交高中職在校歷年成績。</li> <li>3. 報考資格切結書。【如附表一】</li> <li>4. 自傳。【A4 格式，請註明姓名，報考系組別，並陳述報考動機，三百字以內】</li> <li>5. 其他有利審查資料。【如社團參與、學生幹部、證照、競賽成果、語文能力、成果作品、特殊才能及體適能檢測成績證明書…等】</li> </ol>
同 分 參 酌 順 序	若總成績相同者，則由招生委員會決議是否增額錄取。
其 他 規 定	<ol style="list-style-type: none"> <li>1. 上課時間：週一至週五晚上（18：20~21：35）。</li> <li>2. 修業年限：4年。</li> </ol>
聯 絡 人	鄧 蘭
電 話	04-26318652 轉 4001;0975-629064
傳 真	04-26525245
網 址	<a href="http://she.hk.edu.tw/main.php">http://she.hk.edu.tw/main.php</a>
信 箱	she@web.hk.edu.tw

系 別	環境與安全衛生工程系
組 別	工業安全衛生組
招生名額	3名
甄選方式	成績採計方式如下： 書面審查（100%）
報名應繳交 （驗）之資料	<ol style="list-style-type: none"> <li>1. 報名表。</li> <li>2. 學歷證件(畢業證書)影本，未取得畢業證書者，請繳交高中職在校歷年成績。</li> <li>3. 報考資格切結書。【如附表一】</li> <li>4. 自傳。【A4 格式，請註明姓名，報考系組別，並陳述報考動機，三百字以內】</li> <li>5. 其他有利審查資料。【如社團參與、學生幹部、證照、競賽成果、語文能力、成果作品、特殊才能及體適能檢測成績證明書…等】</li> </ol>
同 分 參 酌 順 序	若總成績相同者，則由招生委員會決議是否增額錄取。
其他規定	<ol style="list-style-type: none"> <li>1. 上課時間：週一至週五晚上（18：20~21：35）。</li> <li>2. 修業年限：4年。</li> </ol>
聯 絡 人	鄧 蘭
電 話	04-26318652 轉 4001;0975-629064
傳 真	04-26525245
網 址	<a href="http://she.hk.edu.tw/main.php">http://she.hk.edu.tw/main.php</a>
信 箱	she@web.hk.edu.tw

系 別	資訊工程系
組 別	不分組
招生名額	4名
甄選方式	成績採計方式如下： 書面審查（100%）
報名應繳交 （驗）之資料	<ol style="list-style-type: none"> <li>1. 報名表。</li> <li>2. 學歷證件(畢業證書)影本，未取得畢業證書者，請繳交高中職在校歷年成績。</li> <li>3. 報考資格切結書。【如附表一】</li> <li>4. 自傳(可含讀書計畫)。【A4格式，請註明姓名，報考系組別，並陳述報考動機，三百字以內】</li> <li>5. 其他有利審查資料。【社團參與、學生幹部、證照、競賽成果、語文能力、成果作品、特殊才能及體適能檢測成績證明書等】</li> </ol>
同 分 參 酌 順 序	若總成績相同者，則由招生委員會決議是否增額錄取。
其他規定	<ol style="list-style-type: none"> <li>1. 上課時間：週一至週五晚上（18：20~21：35）。</li> <li>2. 修業年限：4年。</li> </ol>
聯 絡 人	林美秀
電 話	04-26318652 轉 4201
傳 真	04-26324084
網 址	<a href="http://csie.hk.edu.tw/main.php">http://csie.hk.edu.tw/main.php</a>
信 箱	mhlin@sunrise.hk.edu.tw



## 貳、報考資格

- 一、公立或已立案之私立技術型高級中等學校(高級職業學校)職業類科畢業或五年一貫制職業學校畢業者。
- 二、公立或已立案之私立普通型高級中等學校(高級中學)附設之職業類科畢業者。
- 三、教育部核定綜合型高級中等學校(綜合高中)接受綜合高中課程畢業，於畢業證書上註明有「綜合高中(部)」者。
- 四、公立或已立案之私立技術型高級中等學校(高級職業)補習學校(含空中補校)、實用技能班(學程)(原延教班)結業，取得主管教育行政機關所發之資格證明書，或技術型高級中等學校(高級職業)進修學校職業類科畢業者。
- 五、公立或已立案之私立普通型高級中等學校(高級中學)附設之職業類科補習學校(含空中補校)、實用技能班(學程)(原延教班)結業，取得主管教育行政機關所發之資格證明書，或普通型高級中等學校(高級中學)附設之職業類科進修學校畢業者。
- 六、持有國外高級職業學校畢業證件，經我國駐外單位驗證屬實者。
- 七、臺灣地區人民或大陸地區人民，持有大陸地區高級職業學校學歷(力)證件，經大陸公證處公證屬實，並由財團法人海峽交流基金會驗證及直轄市、縣(市)主管教育行政機關採認者。
- 八、公立或已立案之私立普通型高級中等學校(高級中學)、技術型高級中等學校(高級職業學校)普通科畢業，或普通型高級中等學校(高級中學)資賦優異考生、持有主管教育行政機關所發之提早升學報考證明書者。
- 九、公立或已立案之私立普通型高級中等學校(高級中學)附設之補習學校(含空中補校)結業，取得主管教育行政機關所發之資格證明書，或普通型高級中等學校(高級中學)進修學校普通科畢業者。
- 十、公立或已立案之私立普通型高級中等學校(高級中學)附設補習學校(含空中補校)結業，取得結業證明書者。
- 十一、持有國外高級中學畢業證件，經我國駐外單位驗證屬實者。
- 十二、臺灣地區人民或大陸地區人民，持有大陸地區高級中學學校學歷證件，經大陸公證處公證屬實，並由財團法人海峽交流基金會驗證及直轄市、縣(市)主管教育行政機關採認者。
- 十三、陸、海、空軍士官學校常備士官班畢業，經主管教育行政機關認可比敘高職學歷資格者，如仍在營者並需經權責單位核准報考。
- 十四、持有專科以上學校畢業證書或相當於專科以上學校畢業資格證明書。
- 十五、凡具有下列各項資格之一者，得以同等學力資格報名：
  - (一)高級中等學校及進修學校肄業學生有下列情形之一：
    1. 僅未修習規定修業年限最後一年，因故休學、退學或重讀二

年以上，持有學校核發之歷年成績單，或附歷年成績單之修業證明書、轉學證明書或休學證明書。

2. 修滿規定修業年限最後一年之上學期，因故休學或退學一年以上，持有學校核發之歷年成績單，或附歷年成績單之修業證明書、轉學證明書或休學證明書。

3. 修滿規定年限後，因故未能畢業，持有學校核發之歷年成績單，或附歷年成績單之修業證明書、轉學證明書或休學證明書。

(二) 五年制專科學校肄業學生有下列情形之一者：

1. 修滿三年級下學期後，因故休學或退學一年以上，持有附歷年成績單之修業證明書、轉學證明書或休學證明書。

2. 修讀四年級或五年級期間，因故休學或退學，或修滿規定年限，因故未能畢業，持有附歷年成績單之修業證明書、轉學證明書或休學證明書。

(三) 依藝術教育法實施一貫制學制肄業學生，持有修業證明者，依其修業情形屬高級中等學校或五年制專科學校，準用前二款規定辦理。

(四) 高級中學及職業進修(補習)學校或實用技能學程(班)三年級(延教班)結業，持有修(結)業證明書。

(五) 自學進修學力鑑定考試及格，取得高級中學、職業學校或專科學校畢業程度及格證明書。

(六) 知識青年士兵學力鑑別考試及格，持有高中程度及格證明書。

(七) 國軍退除役官兵學力鑑別考試及格，持有高中程度及格證書。

(八) 軍中隨營補習教育經考試及格，持有高中學力證明書。

(九) 下列國家考試及格，持有及格證書者：

1. 公務人員高等考試、普通考試或一等、二等、三等、四等特種考試及格。

2. 專門職業及技術人員高等考試、普通考試或相當等級之特種考試及格。

(十) 持大陸高級中等學校肄業文憑，符合大陸地區學歷採認辦法規定，並有第一款所列情形之一。

(十一) 技能檢定合格，有下列資格之一，持有證書及證明文件：

1. 取得丙級技術士證或相當於丙級之單一級技術士證後，從事相關工作經驗五年以上。

2. 取得乙級技術士證或相當於乙級之單一級技術士證後，從事相關工作經驗二年以上。

3. 取得甲級技術士證或相當於甲級之單一級技術士證。

(十二) 年滿二十二歲，修習下列不同科目課程累計達四十學分以上，持有學分證明：

1. 專科以上學校推廣教育學分班課程。
  2. 教育部認可之非正規教育課程。
  3. 空中大學選修生選修課程(不含推廣教育課程)。
- (十三) 空中大學選修生，修畢四十學分以上(不含推廣教育課程)，成績及格，持有學分證明書。
- (十四) 符合高級中等教育階段辦理非學校型態實驗教育辦法第 23 條之 1 第 2 項規定者。
- (十五) 曾於大專校院擔任專業技術人員、於專科學校擔任專業及技術教師，或於職業學校擔任技術及專業教師，經大學本校招生委員會審議通過者。
- (十六) 大學經教育部核可後，就專業領域具卓越成就表現者，經本校招生委員會審議通過者。

備註：

- 一、符合上述兩種以上報名資格者，限擇一資格報名。
  - 二、依據教育部 103 年 5 月 14 日臺教技(二)字第 1030064140 號函，普通型高級中等學校(高級中學)或技術型高級中等學校(高職)普通科之考生，須取得有關學歷(力)證件滿 1 年以上，始具本招生報名資格。
  - 三、普通型高級中等學校、技術型高級中等學校所設普通科及單科型高級中等學校畢業，應離校一年。但普通型高級中等學校所設專業群、科、綜合高中專門學程畢業者，不包括在內。
- 十六、持外國學歷證件之本國籍考生，必須填具學歷證件屬實之切結書【附表二】，其就讀學校須為教育部認可者，報考時須附學位證書影印本(須經我國駐外單位認證)及歷年成績單影印本。錄取後應繳驗經我國駐外單位驗證之原國外畢業學校證書正本、歷年成績單證明正本各乙份，以供查驗。
- 十七、各項報名資格年資計算基準日為 104 年 8 月 31 日。

### 參、報名方式及時間

- 一、網路報名填表日期：104 年 8 月 10 日(星期一)上午 9:00 開放至 104 年 8 月 13 日(星期四)下午 4:00 截止。
- 二、報名資料郵寄日期：104 年 8 月 10 日(星期一)至 104 年 8 月 13 日(星期四)。
- 三、報名資料繳交方式：【網路報名填表後，請依下列方式(二擇一)繳交報名資料，始完成報名手續】

(一)郵寄方式：網路填表後將報名表件自行列印，連同相關資料以限時掛號郵寄本校。

收件地址：(43302) 臺中市沙鹿區臺灣大道六段 1018 號。

收件人：弘光科技大學招生委員會。

- (二)親自繳件：網路填表後將報名表件自行列印，連同相關資料繳至本校教務處招生組(B棟教學大樓 B101 辦公室，週一至週五 AM8:00 至 PM4:30)，非繳至招生組者，視同未完成報名手續。

#### 肆、報名手續

##### 一、報名流程：

- (一)進入 <http://exam.hk.edu.tw>/選擇招生類別下方「四技進修部單獨招生」，選擇「線上報名」選項，請詳閱填表說明(附錄)後再輸入報名資料。
- (二)報名表資料輸入完畢後→上傳2吋脫帽正面半身清晰照片檔【上傳照片檔案格式比照身分證照片大小 jpg 檔，檔案大小請勿超過 1MB，並請勿傳送自行拍攝之生活照片；考生若無照片電子檔者，可將 2 吋照片自行掃描，解析度設為 300dpi】→取得個人專屬繳款帳號或購買郵政匯票→報名表資料核對無誤後，點選完成報名，再列印報名表，並請於考生簽名欄內親筆簽名(請以 A4 白紙列印)，於規定期限寄出報名表件及相關資料即可。
- (三)報名費

一般考生	中低收入戶考生	低收入戶考生
新臺幣 600 元	新臺幣 420 元	免繳費

- (四)繳費方式：(請選擇下列方式擇一繳費：)

1. **ATM**：請持網路報名後產生之個人專屬繳款帳號至 ATM 轉帳繳費(銀行代碼 822 中國信託銀行)，並將轉帳交易明細表影印本一併交寄(繳費後請保留交易明細表正本備查)。
2. **臨櫃匯款**：持現金或存摺至各銀行或郵局櫃檯，填寫匯款單據，將款項匯出繳費(匯款手續費依各銀行或郵局規定收費，其費用由考生自行負擔，不包含於報名費內)，並將匯款單據影印本一併交寄(請

保留匯款單據正本備查)，其匯款單填寫資料如下：

解款行：「中國信託西屯分行」(代碼 8221160)

戶名：「弘光科技大學」

帳號：「網路報名後產生之個人專屬繳款帳號」

※匯款單上請註明報名系組別、姓名、聯絡電話

3. **郵政匯票**：以郵政匯票繳款者，匯票收款人欄請填寫「弘光科技大學」，並將匯票編號輸入於報名系統內，輸入完成後方可列印報名表件，且此郵政匯票正本(非郵政匯票申請書)請連同報名表件一併交寄，匯票金額不足或收款人欄書寫錯誤，一律退件。

4. **★低收入戶考生：免繳費**

**★中低收入戶考生：新臺幣 420 元整**

所稱低收入戶或中低收入戶，係指各直轄市、臺灣省各縣(市)、福建省金門縣、福建省連江縣等縣(市)政府所界定低或中低收入戶。

※若報考資格不符或於報名繳費後未將資料寄達者，扣除手續費及郵資 **300 元**，餘額退還(無繳費者報名無效、寄送之文件亦不退還)。

- (五) 列印網路報名郵寄封面(貼於報名信封袋)，將網路報名表件、ATM 轉帳收據(匯款單據)影印本或郵政匯票正本及各系組別指定繳交資料置入報名信封袋內，於 104 年 8 月 13 日(星期四)前寄出(以郵戳為憑)。

- (六) 網路報名系統注意事項及流程請參閱簡章附錄。

## 二、繳驗證(文)件：

- (一) 報名費 ATM 轉帳收據(匯款單據)影印本或郵政匯票正本，低或中低收入戶請檢附低或中低收入戶證明文件正本。
- (二) 本人國民身分證正反面影印本(請黏貼於報名表背面)。
- (三) 學歷相關證件：學歷證件(畢業證書)影本，未取得畢業證書者，請繳交高中職在校歷年成績。

(四) 報考資格切結書：

每位報名考生務必填具【附表一】之「報考資格切結書」，連同寄送報名資料一併繳交。

(五) 選繳資料：(繳交書面審查資料，請參閱簡章第壹條「報名應繳交(驗)之資料」)

自傳及讀書計畫、其他有利審查資料。【社團參與、學生幹部、證照、競賽成果、語文能力、成果作品、特殊才能及體適能檢測成績證明書等】

三、 裝寄表件：

(一) 報名考生應將各項證(文)件依繳驗證(文)件所列順序排列連同「報名表」，用長尾夾在左上角夾妥，平放入報名專用信封內，在信封上貼足限時掛號郵資郵寄。考生應自行檢查各項證件是否齊全，若有證件不全、報名表填寫不清或報名資格不符者，本校得扣除手續費及郵資 300 元並將原件寄回不予受理【若因表件不全遭退件而延誤報名者，概由考生自行負責。】

(二) 各項表件資料請以 A4 規格繳送。

(三) 不論考生是否錄取，報名時所繳交之表件一概不予退還，各項資料若有需要請自行影印留存。

四、 注意事項：

(一) 報名表請考生務必詳細輸入，各欄資料必須正確，通訊地址、聯絡電話及手機欄位請填寫可收到招生委員會寄發資料之地址及電話，如有因登錄資料不齊全而導致各項通知無法寄達或聯絡而造成延宕等情事，視同放棄權利，一切後果由考生自行負責。

(二) 繳費後注意事項：

1. 以 ATM 繳款或臨櫃匯款之考生於繳費 1 小時後可至 <http://exam.hk.edu.tw/>輸入身分證字號及自訂密碼，並選擇招生類別後登入，再選擇「報名費入帳查詢」；以郵政匯票繳款之學生請於 104 年 8 月 17 日(星期一)後再上網查詢。

2. 繳費後請將交易明細表(匯款單據)正本或「郵政匯票申請單」自行留存，以便有疑義為查核之依據。

- 3.轉帳或臨櫃匯款手續費，由轉出之帳號負擔，不包含於報名費內。
  - 4.轉帳後，請儘早持存摺至原行庫補登以確定轉帳成功。若因報名費不正確、帳號錯誤、轉帳未成功而延誤報名，本校將不受理其報名表件並註銷報考資格。
  - 5.選擇 ATM 轉帳繳費完成後，請務必列印交易明細表，並檢查「交易金額」及「手續費」欄，若無扣款記錄，即表示轉帳未完成，請依繳費方式再操作一次。
- (三) 考生於寄出報名表件後，不得以任何理由要求更改報考系組別及退還報名費。
- (四) 參加當年度大專校院各入學管道已獲錄取者，需繳交原錄取學校之放棄聲明書，始得報名本次招生入學，違者取消入學資格。
- (五) 各項證件、資料如有偽造、假借、不實、塗改等情事，一經查明，考試前取消考試資格，放榜前取消錄取資格，若已入學則開除學籍，不發給任何證件。如將來在本校畢業後始發覺者，除勒令繳銷其學位證書外，並公告取消其畢業資格。
- (六) 若考生對於四技進修部單獨招生線上報名系統有任何問題，本校教務處招生組將於上班時間提供電腦，供報名考生使用及即時諮詢。

#### 伍、線上查詢成績及複查辦法（一律以傳真方式辦理）

- 一、104年8月18日(星期二)考生可於本校報名網頁查詢成績(網址：<http://exam.hk.edu.tw/>)，本校不另行寄發成績單；惟考生正式成績仍以本校招生委員會之紀錄為準。
- 二、如考生對成績有疑義時，得於郵局劃撥繳納複查費新臺幣 50 元整後，於104年8月19日(星期三)中午12:00前以傳真方式提出複查申請，逾期恕不受理。  
※本校郵政劃撥帳號：22659954 戶名：弘光科技大學
- 三、請填妥本簡章所附之「成績複查申請表」(附表三)，並將郵政劃撥收據黏貼於「成績複查申請表」上的郵政劃撥收據黏貼處，連同成績通知單傳真至本校招生組(傳真電話 04-26520314)，傳真後請來電確認(電話 04-26318652 轉 1271~1274)；凡委託他人或考生家長來會查問，本會概不受理。

- 四、成績複查次數以一次為限，且不得申請調閱、攝影、照相及影印相關成績資料，亦不得複查閱卷標準。
- 五、已錄取者，經複查發現其總成績低於最低錄取標準時，取消其錄取資格，該生不得異議。

#### 陸、錄取標準

- 一、由招生委員會依報考人數及甄試成績議訂錄取標準，若考生之成績合於該系組別之最低錄取標準者始予錄取，並按總分依序列為正取生、備取生，如正取生錄取不足額，則不列備取生；若考生未達最低錄取標準，雖有缺額亦不錄取。
- 二、如遇考生總成績相同且達錄取標準時，則由招生委員會決議是否增額錄取。

#### 柒、放榜

- 一、放榜日期：104年8月20日（星期四）上午9：00。
- 二、公告方式：
  - （一）公告於本校教務處招生組公佈欄（含正、備取生錄取標準）。
  - （二）招生資訊網站：<http://aar.hk.edu.tw/>
- 三、本會於**104年8月20日（星期四）**以**限時掛號信函郵寄結果通知單（含錄取生報到通知）**，考生應自行注意本校放榜訊息，錄取生如逾期未報到者，不得以未接獲結果通知單或報到通知要求保留錄取資格。
- 四、最低錄取標準及其他相關規定，以招生委員會之決議為準。結果通知單請自行妥善保存，若遺失不得申請補發或要求本校提供任何證明。
- 五、錄取生如因故欲放棄錄取資格者，應填妥放棄錄取資格聲明書（附表四）於104年8月23日（星期日）前先行傳真本校招生組（傳真電話04-26520314），並將正本郵寄至本校招生組。

#### 捌、正、備取生報到

- 一、正取生報到：
  - （一）時間：104年8月24日（星期一）上午9：00～11：00。
  - （二）地點：請依結果通知單內之指定地點至本校辦理報到手續。
  - （三）應備證件：與報名資格相符之學歷證明文件**正本**、身分證正



反面影本及二吋相片 2 張；若無法於報到日繳交學歷證明文件正本者，則一律取消入學資格。

## 二、 備取生遞補：

(一) 本會依錄取考生報到後之缺額，逕自依備取順序個別通知備取生報到。

(二) 備取生遞補截止日期為 104 年 9 月 11 日（星期五）止，未能聯絡本人或未辦理報到者，以自願放棄入學資格論，事後不得要求遞補，並不再另行通知。

三、 注意事項：報到時應親自或委託他人(須自備委託書及身分證件)辦理報到手續。

## 玖、 申訴案件處理

考生若對本四技進修部單獨招生有任何疑義及糾紛，請於放榜後七日內以正式書面具名（申訴書詳見附表五），向本校招生委員會提出申請，本會悉依本簡章及本校招生糾紛處理辦法之規定處理之，並將結果於一個月內函覆該考生。

## 壹拾、 學分費收費標準

關於本校四技進修部學雜費收費標準請至本校會計室網站「學雜費資訊專區」查詢。

( [http://acc.hk.edu.tw/feestate/super\\_pages.php?ID=Feestate](http://acc.hk.edu.tw/feestate/super_pages.php?ID=Feestate) )

## 壹拾壹、 其他

- 一、 本簡章未盡事宜，悉依本校相關法令規章處理之。
- 二、 凡報名者，視同同意本招生簡章之規定。

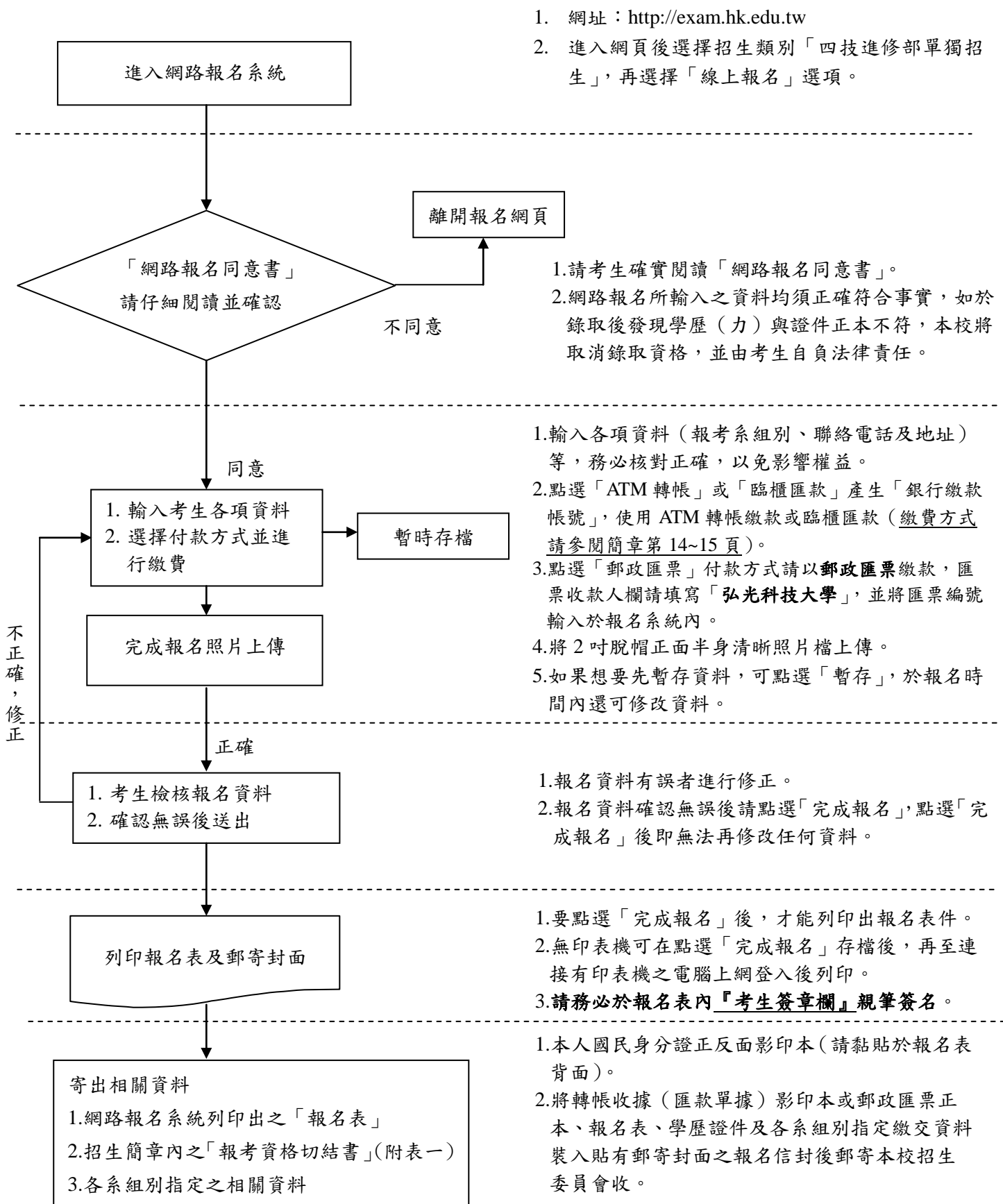
## 附錄、網路報名系統注意事項及流程

使用網路報名系統須備妥一臺可上網之電腦、瀏覽器（建議使用 Internet Explorer 5.0 以上）且需安裝 Adobe Acrobat Reader 及印表機。為便利考生網路報名作業，敬請參閱以下說明，並於網頁中正確輸入各項報考資料。

### 一、網路報名注意事項

- (一) 網路報名時間：104 年 8 月 10 日（星期一）上午 9：00 開放至 104 年 8 月 13 日（星期四）下午 4：00 止。
- (二) 網路報名網址：進入 <http://exam.hk.edu.tw/> 選擇招生類別下方「四技進修部單獨招生」，再選擇「線上報名」選項。
- (三) 網路報名狀態查詢網址：進入 <http://exam.hk.edu.tw/> 後輸入「身分證字號」及「自訂密碼」並選擇招生類別後登入，再選擇「查詢報名狀態」選項。
- (四) 網路報名所填資料必須與繳交之報名表資料相符，如有不同或錯誤，請考生於報名表上自行修正，並在修正處加蓋私章後寄回，並自行負錯誤之責任。
- (五) 報名時請盡量於截止時間前 5 小時完成，以避免因網路壅塞致無法完成報名或繳費。
- (六) 若在輸入報名資料時，有任何需造字的特殊文字，請於輸入時以「\*」符號代替，並於報名表列印後再自行以「紅筆」註記正確的文字。
- (七) 報名表填妥後請仔細檢查各項欄位資料是否正確，若發現不慎輸入錯誤，在點選「完成報名」按鈕前可再上網修改，點選「完成報名」後即無法再修改任何資料。如果要暫存資料可先點選「暫存」按鈕，但要列印報名表及郵寄封面前一定要先確認資料無誤後，再點選「完成報名」按鈕才能列印。
- (八) 務必將 2 吋脫帽正面半身清晰照片檔上傳【上傳照片檔案格式比照身分證照片大小 jpg 檔，檔案大小請勿超過 1MB，並請勿傳送自行拍攝之生活照片；考生若無照片電子檔者，可將 2 吋照片自行掃描，解析度設為 300dpi】。
- (九) 繳款方式選擇以郵政匯票繳交者，務必輸入郵政匯票號碼後，方可列印出報名表件。
- (十) 完成繳費後，務必列印出報名表件，並於 104 年 8 月 13 日（星期四）前以郵戳為憑，寄送至本校招生委員會，始完成報名手續，凡未於規定時間寄出報名所需之文件，視同未完成報名手續。寄出報名表件後，不得再以任何理由要求更改報考系組別及退還報名費。
- (十一) 網路報名所輸入之資料均須正確符合事實，如於錄取後發現學歷與證件不符，本校將取消錄取資格，並由考生自負法律責任。
- (十二) 當網路報名確定完成後，請在列印報名表及郵寄封面前確認是否已經安裝 Adobe Acrobat Reader 軟體，未安裝者可至網址 <http://get.adobe.com/tw/reader/> 下載安裝，在選擇「列印報名表」或「列印郵寄封面」後，系統會自動將文件轉成 pdf 檔案格式後即可列印。

## 二、網路報名作業流程



附表一、報考資格切結書

弘光科技大學

104 學年度四技進修部單獨招生

報考資格切結書

本人\_\_\_\_\_報考「弘光科技大學 104 學年度四技進修部單獨招生」，其報考資格符合簡章第貳條「報考資格」之規定，若資格不符者，願取消錄取資格。且同意於錄取報到後其學分抵免依「弘光科技大學大學部暨研究所學分抵免辦法」與相關規定辦理，若因學分抵免不足而須延長修業年限，概依弘光科技大學之規定辦理，本人絕無異議。

此致

弘光科技大學

立書人：

【簽章】

身分證字號：

報考系組別：

電話：

住址：

中 華 民 國

年

月

附表二、外國學歷切結書

弘光科技大學  
104 學年度四技進修部單獨招生  
外國學歷切結書

考生\_\_\_\_\_所持外國學歷證件確為教育部認可，經駐外單位驗證屬實，並保證於錄取報到時，繳交原校密封之成績單及入出境管理局出具之入出境時間證明，若未如期繳交或經查證不符合貴校報考資格，本人自願放棄錄取資格；如有偽造、變造、冒用、不實等情事，一經查獲應負法律責任，絕無異議。

此致

弘光科技大學

立書人：

【簽章】

報考系組別：

學校所在國及州別：

電 話：

住 址：

中 華 民 國 年 月 日

### 附表三、成績複查申請表

#### 弘光科技大學 104 學年度四技進修部單獨招生成績複查申請表

※收件編號：(考生勿填)		申請日期： 年 月 日	
姓 名	系 組 別	准 考 證 號 碼	聯絡電話 (可聯絡至本人電話)
			TEL： 行動電話：
複查項目	複查前成績 (請自行填寫)	複查後成績	處理結果 (考生勿填)
		※	※
		※	※
郵政劃撥收據黏貼處			

考生簽章：\_\_\_\_\_

#### 弘光科技大學 104 學年度四技進修部單獨招生成績複查回覆表

※收件編號：(考生勿填)		申請日期： 年 月 日	
姓 名	系 組 別	准 考 證 號 碼	聯絡電話 (可聯絡至本人電話)
			TEL： 行動電話：
複 查 項 目	複查前成績 (請自行填寫)	複查後成績	處理結果 (考生勿填)
		※	※
		※	※

注意事項：

- 一、本申請表之考生資料、複查項目名稱及複查前成績應親自填寫清楚、正確。
- 二、成績複查費新臺幣 50 元整，複查成績時請填妥本申請表，並將複查費劃撥收據黏貼於郵政劃撥收據黏貼處，連同成績通知單傳真本校教務處招生組 (傳真電話 04-26520314)，傳真後請來電確認 (電話 04-26318652 轉 1271~1274)。
- 三、成績複查截止日期：104 年 8 月 19 日 (星期三) 中午 12 時止。資料不全或超過複查期限，恕不受理。
- 四、成績複查次數以一次為限，且不得申請調閱、攝影、照相及影印相關成績資料，亦不得複查閱卷標準。
- 五、※欄內考生請勿填寫。

附表四、放棄錄取資格聲明書

弘光科技大學  
104 學年度四技進修部單獨招生  
放棄錄取資格聲明書

本人自願放棄錄取 貴校\_\_\_\_\_系\_\_\_\_\_組  
進修部單獨招生之錄取資格，絕無異議，特此聲明。

自願放棄錄取原因：

- 正取上其他學校，校系組名稱：\_\_\_\_\_
- 備取上其他學校，校系組名稱：\_\_\_\_\_
- 暫時放棄繼續就讀
- 經濟因素：\_\_\_\_\_
- 家庭因素：\_\_\_\_\_
- 工作因素：\_\_\_\_\_
- 交通因素：\_\_\_\_\_
- 志趣不合：\_\_\_\_\_
- 健康因素：\_\_\_\_\_
- 服役因素：\_\_\_\_\_
- 其他，理由：\_\_\_\_\_

此致

弘光科技大學

考生： (簽章)

准考證號碼：

身分證字號：

中華民國

年

月

日

附表五、考生申訴書

弘光科技大學

104 學年度四技進修部單獨招生考生申訴書

申請日期：          年          月          日

報考系組別：	聯絡電話：
申訴人姓名：	1.日：( )
申訴人身分證字號：	2.夜：( )
<input type="checkbox"/> <input type="checkbox"/> <input type="checkbox"/>	3.行動電話：
住址：	
申訴事由：	

注意事項：請依簡章第玖條及本校招生糾紛處理辦法之規定，於放榜後七日內，將相關資料寄回或親至本校招生組申訴（逾期或資料不齊不予受理）。





弘光科技大學 104 學年度四技進修部單獨招生委員會編印  
學校：弘光科技大學  
地址：43302 臺中市沙鹿區臺灣大道六段 1018 號  
電話：04-26318652 分機：1271~1274  
傳真：04-26520314  
網址：<http://www.hk.edu.tw/>